

Málaga

Campanillas y el Guadalhorce, las zonas con mayor riesgo de riadas

El Ayuntamiento actualiza cada año su plan municipal para actuar en emergencias

R. Garrido / MÁLAGA

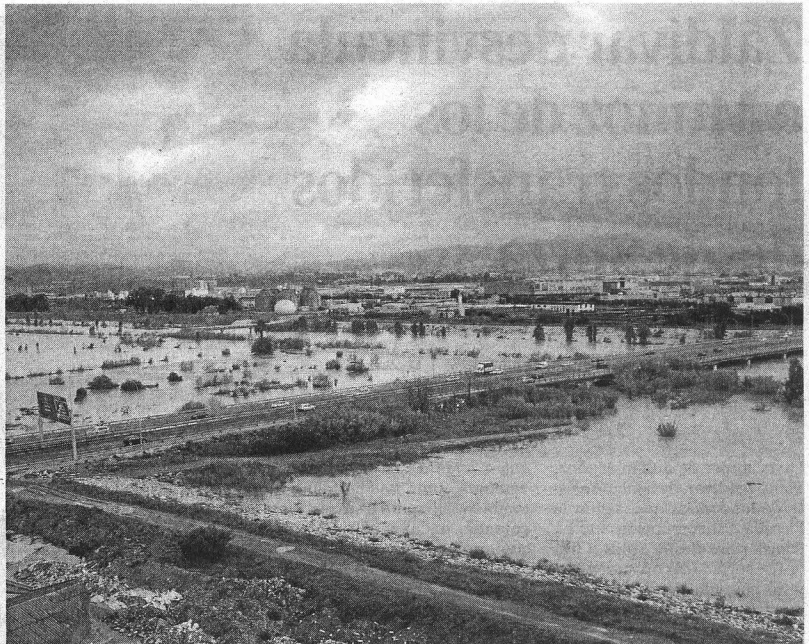
Toda la parte baja del Guadalhorce, los polígonos de la zona, el área de Guadalmar y la de Campanillas son las zonas con más riesgo de sufrir una inundación en la capital. Son los puntos más negros del mapa de la ciudad, según el plan municipal ante el riesgo de riadas y que el Ayuntamiento malagueño actualiza cada año al objeto de evitar riesgos para la población que vive en sus alrededores.

El peligro de las inundaciones sobre Málaga proviene, según explicó el concejal de Seguridad en el Consistorio, Julio Andrade, de su emplazamiento entre dos ríos con acentuado carácter torrencial, como son el Guadalmedina y el Guadalhorce. Además, el peligro se incrementa porque entre ambos existen tres pequeños arroyos —El Cuarto, Teatinos y, sobre todo, el Cañas— que vienen a ampliar los efectos devastadores de las crecidas de los ríos principales.

El problema, dijo el edil, es que el río Guadalhorce está regulado

La lluvia regresa a toda la provincia a partir del viernes

El paréntesis que el otoño ha permitido en los últimos días en la provincia de Málaga toca a su fin. La lluvia regresa a partir de mañana por la noche y lo hará de forma generalizada hasta el sábado en todas las comarcas. El paso de un frente desde el oeste dejará precipitaciones moderadas a partir de última hora de mañana, sobre todo en la zona más occidental, y especialmente a partir del viernes con la posibilidad de que se prolonguen hasta el sábado. De momento, el Centro Meteorológico de Málaga no ha activado ningún nivel de alerta, pero no se descarta porque en algunos puntos como la capital se espera que caigan hasta 25 litros por metro cuadrado. Las temperaturas bajarán notablemente.



Zona baja del Guadalhorce afectada por el desbordamiento río en febrero de 2010.

en su curso alto, pero “en su parte baja pequeños ríos y numerosos arroyos en momentos de lluvias catastróficas provoca la inundación de las tierras del delta”.

El riesgo de riadas está minimizado en el Guadalmedina gracias a la construcción de la presa del Limonero. Sin embargo, el mayor problema está en la zona comprendida entre el Guadalhorce y el Guadalmedina, que abarca amplios espacios de los polígonos industriales y la zona situada a ambos lados de la Carretera de Cádiz. Sus posibles efectos sobre las infraestructuras y la pobla-

ción en caso de lluvias torrenciales es lo que se pretende minimizar con el plan municipal que se actualiza cada año desde 1995 tras las catastróficas inundaciones que sufrió la capital en 1989. El proceso consiste en que cada año durante los meses de mayo y junio se comprueba como se encuentran las cuencas de ríos y arroyos de la ciudad con el objetivo de que a finales de verano el documento ya esté redactado y se puedan acometer los trabajos de limpieza necesarios.

Según el concejal de Seguridad, en todas las zonas clasifica-

das como de riesgo se tienen registros de control que se revisan continuamente cuando se activa algún nivel de alerta. En el caso de que las inundaciones terminen provocando serios daños. El plan establece que el primer paso es la valoración de los destrozos, seguida del establecimiento de sistemas alternativos de suministros de agua, electricidad o transporte si fuera necesario hasta que se restablezca la normalidad. Sólo en las situaciones más extremas también se prevé la distribución de alimentos entre la población afectada.

Las precipitaciones obligan a desembalsar agua por la acumulación de lodos

Los agricultores piden que se planifiquen riegos de emergencia por si no llueve

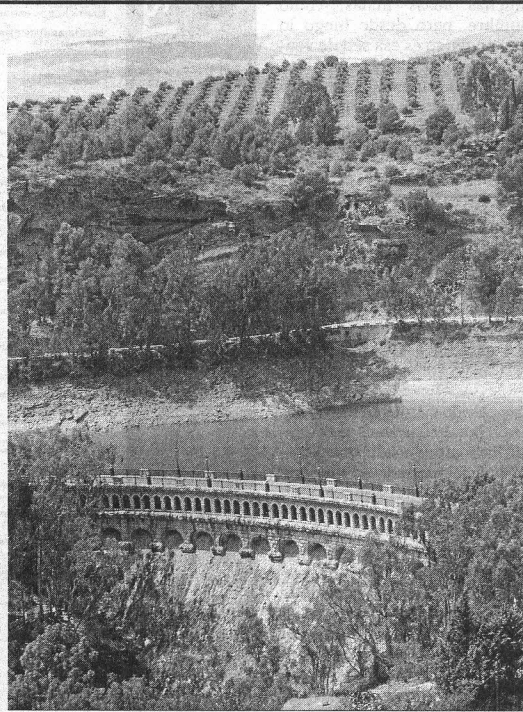
R. Garrido / MÁLAGA

Durante tres días y por razones estrictamente técnicas, la Junta de Andalucía mantendrá abiertas las compuertas de la presa del Conde del Guadalhorce para desembalsar agua y evitar que los lodos que se asentaron en el fondo tras las intensas lluvias del pasado 28 de septiembre terminen atorando el sistema de evacuación. Aunque no concretó qué cantidad de agua está previsto desembalsar en estos días, el delegado provincial de Agricultura, Pesca y Medio Ambiente, Javier Carnero, aseguró ayer a este periódico que se trata de “una maniobra normal” después de una tromba de agua de esas características y negó

que en ningún caso se debe a razones de seguridad por el riesgo de desbordamiento.

De hecho, el pantano almacena únicamente 29 de los 70 hectómetros cúbicos que tiene de capacidad. Es decir, está algo más del 40% de su capacidad, muy por debajo de los más de 41 hectómetros cúbicos con los que contaba el año pasado por estas mismas fechas. En el resto de los embalses no ha sido necesario, de momento, tomar esta decisión y eso que en algunos como el Guadalhorce las lluvias fueron mucho más abundantes. Unos 111 hectómetros cúbicos almacena este pantano que se encuentra al 88% de su capacidad gracias a las últimas lluvias torrenciales que terminaron por desbordarlo a su paso por Alora y Pizarra.

Pero a pesar de las abundantes precipitaciones de entonces, los

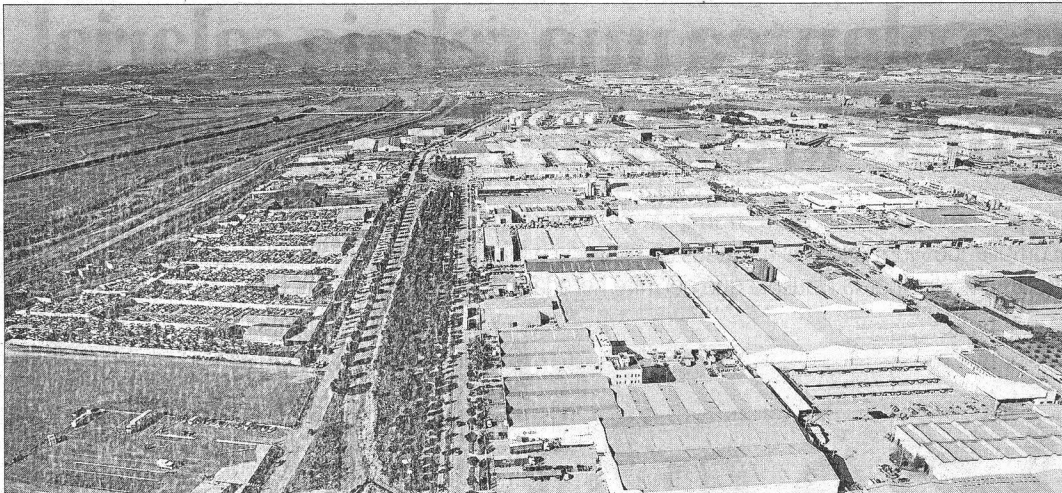


Presa del pantano del Conde Guadalhorce.

regantes de la zona critican que la Junta de Andalucía no ha previsto un riego de emergencia en las próximas semanas si no llueve más y advierten de que, tras las casi veraniegas temperaturas de los últimos días, “los cultivos de la campaña de invierno se perderán si no se riega”.

Según el secretario de la Asociación de Regantes del Guadalhorce, Juan Antonio Aguilar, “el terral ha terminado por secar la tierra y el campo no puede estar pendiente de una decisión política para recibir agua”. Para plantear esta cuestión, el viernes tienen previsto mantener una reunión con responsables de la Junta a los que les expondrán la necesidad de planificar varios riesgos, a pesar de que estuvieron recibiendo agua de los embalses hasta un par de días antes de las últimas lluvias.

En cuanto a los daños provocados por ellas, el delegado provincial acordó ayer con las organizaciones agrarias malagueñas que estas últimas encaucen las valoraciones de los agricultores en las explotaciones agrícolas de la provincia para la posterior tramitación de las mismas por la Junta de Andalucía.



El polígono Guadalhorce es una de las zonas con más riesgo de inundaciones de la ciudad. GREGORIO TORRES

Guadalmar y el polígono Guadalhorce, las zonas con más riesgo de inundación

► El Ayuntamiento elabora un plan municipal para actuar en caso de riada, que contempla evacuar zonas habitadas si llueve más de 60 litros a la hora

MIGUEL FERRARY MÁLAGA

Guadalmar, el polígono Guadalhorce y San Julián son las zonas de la ciudad que tienen más riesgo de sufrir una inundación en caso de lluvias torrenciales por encima de los niveles habituales, tal y como recoge el Plan Municipal ante el Riesgo de Inundaciones, que fue presentado ayer por el concejal de Seguridad, Julio Andrade.

El Plan determina las zonas con más riesgo de Málaga, la mayoría de ellas situadas en la cuenca del Guadalhorce, donde se da la circunstancia de estar por debajo del nivel del cauce del río y del mar. A esto se le une la acción de los arroyos de las Cañas y Teatinos, con una amplia capacidad de desagüe en el Guadalhorce y que multiplican el

efecto de las crecidas por lluvia.

Andrade explicó que el plan elaborado por el Ayuntamiento establece una serie de medidas que tiene que tomar Protección Civil en caso de fuertes lluvias y en función del grado de alerta que se tenga. Así, durante las últimas lluvias los voluntarios comprobaron los niveles del agua en estas zonas de riesgo, «pero en ningún momento se alcanzaron los límites máximos», apuntó.

En caso de que se decrete la alerta roja -con más de 60 litros caídos en una hora o 120 litros en doce horas- los habitantes de estas zonas serían desalojados ante el riesgo de inundación.

El Plan Municipal de Inundaciones establece un segundo nivel de riesgo que afecta a la cuenca del arroyo Totalán, Parque Li-

LOS DATOS	
► NIVELES DE ALERTA EN 12 HORAS	
Amarilla	40 litros/metro cuadrado
Naranja	80 litros/metro cuadrado
Roja	120 litros/metro cuadrado
► NIVELES DE ALERTA EN 1 HORA	
Amarilla	15 litros/metro cuadrado
Naranja	30 litros/metro cuadrado
Roja	60 litros/metro cuadrado

toral, el aeropuerto y varias zonas de Campanillas. El cauce del Guadalmedina también está considerado de alto riesgo, aunque más como medida preventiva ya que desde la construcción de la presa del Limosnero se evitan las inundaciones.

Prevención

Entre las medidas preventivas que se incluyen en el plan destaca la limpieza de los 85 arroyos del municipio. Protección Civil se encarga de hacer un informe exhaustivo sobre el estado de los cauces en los meses de mayo y junio, en los que recomienda cómo y dónde actuar para su limpieza y eliminar posibles obstáculos para la salida del agua. Servicios Operativos se encarga de esta limpieza, que también se aplica a las grandes canalizaciones de pluviales que acomete la empresa municipal Emasa.

Andrade mostró además la necesidad de contar con la colaboración ciudadana, sobre todo para evitar que se aparque en los cauces de los arroyos. «Esto supone un riesgo, no sólo porque el agua se lleve el coche, sino también para los propios ciudadanos», aseguró el concejal de Seguridad. Éste adelantó además que en las próximas semanas se actualizará el Plan Municipal ante Riesgo Sísmico.

Un estudio señala a Málaga como la octava ciudad del país con más atascos

► El tiempo de los trayectos se ha incrementado un diez por ciento respecto a las jornadas más fluidas

EUROPA PRESS MÁLAGA

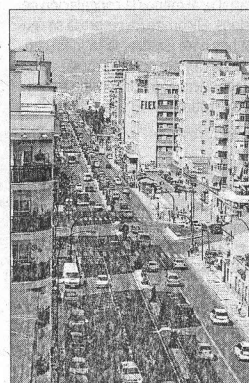
Málaga están entre las ocho ciudades españolas más congestionadas de tráfico, según un estudio elaborado por TomTom con datos del segundo trimestre del año y que sitúa a la ciudad en el puesto octavo del ranking de atascos.

Concretamente, la capital de la Costa del Sol ha sufrido un incremento del tiempo en cada desplazamiento del 10 por ciento comparado con un día de tráfico fluido. Los retrasos llegan al 16 por ciento en la hora punta de la mañana y al 11 por ciento en la de la tarde, siendo el miércoles por la mañana y el viernes por la tarde, los peores días para los atascos.

El estudio señala que los conductores han tenido retrasos de unos 8 minutos por hora de media en sus desplazamientos en horas

punta. En total, un conductor que realiza trayectos de unos 30 minutos para llegar al trabajo diariamente, puede haber perdido hasta 27 horas al año en atascos.

De acuerdo con los datos de TomTom, Málaga es la 58 ciudad más colapsada de Europa -Estambul ocupa el primer puesto-. En España encabezan la lista Barcelona y Madrid, a las que siguen Mallorca y Sevilla. La capital hispalense es la zona de Andalucía con más problemas de tráfico en este sentido.



Avenida de Velázquez.

Breves

CARLOS CRIADO



PALACIO DE FERIAS

Greencities traerá 39 comunicaciones científicas a su foro

La tercera edición Greencities & Sostenibilidad, que se celebrará del 7 al 9 de noviembre en el Palacio de Ferias y Congresos de Málaga, contará en su programa con 39 comunicaciones científicas de empresas con proyección internacional y de universidades y entidades especializadas en el desarrollo de soluciones de construcción eficientes. Como novedad, se abordarán propuestas relacionadas con el tratamiento de datos en la nube. L. O. MÁLAGA

FACULTAD DE COMUNICACIÓN

Jóvenes periodistas con los líderes municipales

Los portavoces de los tres grupos políticos municipales serán acompañados durante una jornada laboral, entre las 9 y las 19.00 horas, por alumnos de la Facultad de Ciencias de la Comunicación, entre hoy y mañana. Esta es una de las actividades incluidas dentro de la Semana Europea de la Democracia Local, dirigida a acercar a la ciudadanía el trabajo cotidiano de los políticos, especialmente a los futuros periodistas. L. O. MÁLAGA

CAMPAÑA EN MÁLAGA

Cruz Roja repartirá 477.000 kilos de comida

Cruz Roja Málaga distribuirá en la provincia 477.642 kilos de alimentos entre las personas más desfavorecidas durante los meses de noviembre y diciembre, finalizando así la segunda fase de distribución de ayuda alimentaria prevista en el Plan de Alimentos 2012 de Cruz Roja Española. Además de leche, galletas y macarrones, se repartirán productos como arroz y aceite. L. O. MÁLAGA

PARTICIPACIÓN

Más de mil llamadas sobre la limpieza

El Ayuntamiento de Málaga ha atendido desde principios de este año y hasta el pasado septiembre un total de 1.305 llamadas de ciudadanos relacionadas con el trabajo de recogida de basura, de las que 1.126 fueron realizadas directamente a Limasa. Se trata en su mayoría de incidencias detectadas por la población. Limasa realizó 1.933 comunicaciones a los ciudadanos para informarles de su denuncia. L. O. MÁLAGA